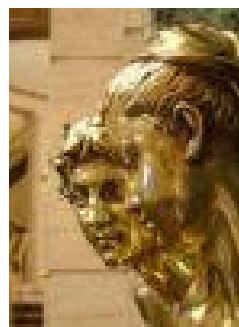




**Gobierno
de Canarias**

**Consejería de Empleo, Industria
y Comercio**



Mujer y Empleo 2010

8 de Marzo

Día Internacional de la Mujer



Gobierno
de Canarias

Consejería de Empleo, Industria
y Comercio



El OBECAN quiere aportar, un año más, en el Día Internacional de la Mujer, la información de la que dispone con objeto de determinar qué campos o áreas presentan actualmente desequilibrios entre hombres y mujeres con la esperanza de que, en definitiva, se tomen medidas que los corrijan y, así, conseguir que, tanto el acceso al mercado de trabajo como su permanencia en él, se realice en igualdad de condiciones para ambos sexos.

En los dos últimos años, caracterizados por la crisis económica, ha podido comprobarse que las desigualdades entre sexos en el mercado laboral se han reducido significativamente pero no por la vía deseable, sino por el empeoramiento del empleo masculino.

Varios son los factores que han posibilitado que el empleo femenino haya sido más resistente al masculino en estos últimos tiempos:

- la industria y la construcción han sido los sectores más afectados y que emplean sobre todo a hombres.

- el nivel formativo medio de las mujeres es superior.

- las mujeres son mayoritarias en sectores donde el empleo es más estable o que se han visto afectados en menor medida por la crisis: Sanidad, Educación....

A pesar de ello, el desempleo femenino ha crecido debido, básicamente, a la incorporación de muchas mujeres a la búsqueda de un empleo al haber perdido el cabeza de familia o algún otro miembro de la misma el suyo.

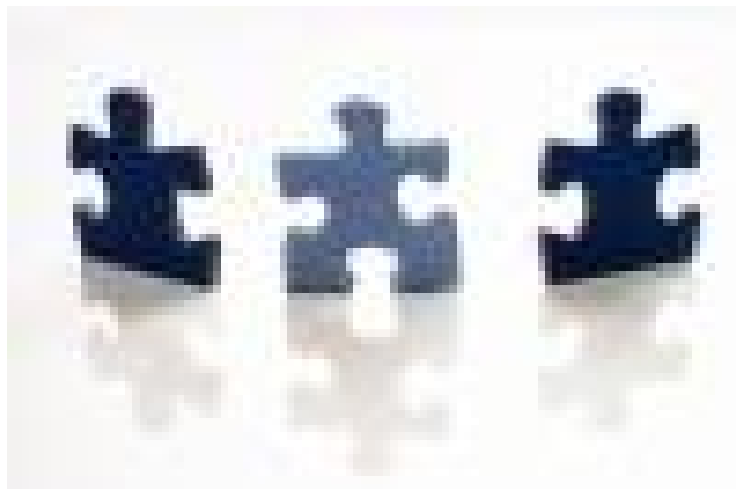


**Gobierno
de Canarias**

**Consejería de Empleo, Industria
y Comercio**



Población en edad de trabajar (16 y más años)



Fuente: Encuesta de Población Activa, INE, IV trimestre 2009



Población en edad de trabajar y su relación con la actividad

Relación con la actividad económica	Población en edad de trabajar-CANARIAS				
	Total	HOMBRES	MUJERES	HOMBRES	MUJERES
Total	1.736,9	862,9	874,0	100,0%	100,0%
OCUPADOS	798,2	447,8	350,5	51,9%	40,1%
PARADOS	293,8	163,7	130,1	19,0%	14,9%
INACTIVOS	644,8	251,4	393,5	29,1%	45,0%

Relación con la actividad económica	Población en edad de trabajar-ESTADO				
	Total	HOMBRES	MUJERES	HOMBRES	MUJERES
Total	38.443,2	18.833,1	19.610,0	100,0%	100,0%
OCUPADOS	18.645,9	10.440,6	8.205,3	55,4%	41,8%
PARADOS	4.326,5	2.392,5	1.934,0	12,7%	9,9%
INACTIVOS	15.470,7	6.000,0	9.470,7	31,9%	48,3%



Tasas femeninas de actividad, ocupación y paro

Comunidad Autónoma	Tasa de actividad	Tasa de ocupación	Tasa de paro
ANDALUCIA	49,4%	35,7%	27,7%
ARAGÓN	50,7%	44,3%	12,6%
ASTURIAS (PRINCIPADO DE)	44,8%	38,0%	15,2%
BALEARES (ISLAS)	56,2%	46,1%	18,0%
CANARIAS	55,0%	40,1%	27,1%
CANTABRIA	48,2%	41,8%	13,3%
CASTILLA-LEÓN	46,2%	38,5%	16,5%
CASTILLA-LA MANCHA	47,0%	36,7%	21,9%
CATALUÑA	54,8%	46,3%	15,6%
COMUNIDAD VALENCIANA	52,9%	41,4%	21,7%
EXTREMADURA	43,7%	32,1%	26,6%
GALICIA	48,1%	41,3%	14,1%
MADRID (COMUNIDAD DE)	57,3%	48,8%	14,8%
MURCIA (REGIÓN DE)	51,1%	40,3%	21,1%
NAVARRA (COMUNIDAD FORAL DE)	52,2%	46,3%	11,4%
PAIS VASCO	50,8%	44,4%	12,5%
RIOJA (LA)	51,5%	44,0%	14,5%
CEUTA	42,9%	27,4%	36,2%
MELILLA	42,5%	28,5%	33,0%



2.- Población Activa

“La población económicamente activa comprende todas las personas de 16 o más años que durante la semana de referencia (la anterior a aquélla en que corresponde realizar la entrevista según el calendario) satisfacen las condiciones necesarias para su inclusión entre las personas ocupadas o paradas (...)”





Población activa por sexo y grupos de edad

Edad quinquenal	Activos epa (miles)-CANARIAS				
	Total	HOMBRES	MUJERES	HOMBRES	MUJERES
Total	1.092,1	611,5	480,6	100,0%	100,0%
Menor de 20	21,8	12,2	9,7	2,0%	2,0%
Entre 20 y 24	85,0	43,8	41,3	7,2%	8,6%
Entre 25 y 29	140,5	74,7	65,8	12,2%	13,7%
Entre 30 y 34	168,4	89,9	78,5	14,7%	16,3%
Entre 35 y 39	169,1	92,6	76,6	15,1%	15,9%
Entre 40 y 44	161,2	88,5	72,7	14,5%	15,1%
Entre 45 y 49	131,9	75,7	56,2	12,4%	11,7%
Entre 50 y 54	101,5	60,0	41,5	9,8%	8,6%
Entre 55 y 59	66,0	41,0	25,0	6,7%	5,2%
Entre 60 y 64	36,4	25,8	10,6	4,2%	2,2%
65 o mas	10,1	7,5	2,6	1,2%	0,5%

Edad quinquenal	Activos epa (miles)-ESTADO				
	Total	HOMBRES	MUJERES	HOMBRES	MUJERES
Total	22.972,5	12.833,2	10.139,3	100,0%	100,0%
Menor de 20	379,3	237,5	141,8	1,9%	1,4%
Entre 20 y 24	1.710,1	908,8	801,3	7,1%	7,9%
Entre 25 y 29	2.947,2	1.551,8	1.395,3	12,1%	13,8%
Entre 30 y 34	3.555,2	1.953,6	1.601,6	15,2%	15,8%
Entre 35 y 39	3.421,9	1.912,2	1.509,6	14,9%	14,9%
Entre 40 y 44	3.191,4	1.761,0	1.430,4	13,7%	14,1%
Entre 45 y 49	2.819,9	1.568,7	1.251,1	12,2%	12,3%
Entre 50 y 54	2.284,7	1.307,8	976,8	10,2%	9,6%
Entre 55 y 59	1.631,2	989,6	641,6	7,7%	6,3%
Entre 60 y 64	862,4	538,3	324,1	4,2%	3,2%
65 o mas	169,3	103,8	65,6	0,8%	0,6%



Población activa por sexo y nivel de estudios- Canarias

Indicadores	Nivel Formativo	Total	HOMBRES	MUJERES
Activos epa (miles)	Total	1.092,1	611,5	480,6
	Educación primaria	55,1	35,0	20,1
	Enseñanzas iniciales para adultos	140,5	90,4	50,1
	Progr insercion laboral sin necesidad de educ secundaria	0,6	0,2	0,4
	Educación secundaria obligatoria	22,8	13,8	9,0
	Educación secundaria de adultos	313,0	186,2	126,8
	Progr insercion laboral que necesita educ secundaria	8,1	4,3	3,9
	Enseñanzas de bachillerato	178,4	99,7	78,6
	Enseñanzas de grado medio de FP artes plásticas y diseño	93,9	47,9	46,0
	Enseñanzas de de grado medio de música y danza	1,2	0,5	0,6
	Prog insercion laboral que necesita educ secundaria 2ª etapa	1,4	0,5	0,9
	Enseñanzas de grado super de FP, artes plásticas y diseño	92,1	47,4	44,7
	Títulos propios de universidades que no sean de postgrado	0,9	0,4	0,4
	Enseñanzas universitarias de primer ciclo y equivalentes	86,3	32,9	53,4
	Enseñanzas universitarias de sólo segundo ciclo y equivalentes	86,4	46,4	40,0
	Programas oficiales de especialización profesinal	2,4	1,1	1,2
	Enseñanza universitaria de tercer ciclo	3,2	2,3	0,9
Analfabetos	5,8	2,4	3,4	
Distribución por sexos	Total			
	Educación primaria	100,0%	63,6%	36,4%
	Enseñanzas iniciales para adultos	100,0%	64,3%	35,7%
	Progr insercion laboral sin necesidad de educ secundaria	100,0%	32,1%	67,9%
	Educación secundaria obligatoria	100,0%	60,4%	39,6%
	Educación secundaria de adultos	100,0%	59,5%	40,5%
	Progr insercion laboral que necesita educ secundaria	100,0%	52,2%	47,8%
	Enseñanzas de bachillerato	100,0%	55,9%	44,1%
	Enseñanzas de grado medio de FP artes plásticas y diseño	100,0%	51,0%	49,0%
	Enseñanzas de de grado medio de música y danza	100,0%	46,1%	53,9%
	Prog insercion laboral que necesita educ secundaria 2ª etapa	100,0%	35,9%	64,1%
	Enseñanzas de grado super de FP, artes plásticas y diseño	100,0%	51,5%	48,5%
	Títulos propios de universidades que no sean de postgrado	100,0%	50,8%	49,2%
	Enseñanzas universitarias de primer ciclo y equivalentes	100,0%	38,2%	61,8%
	Enseñanzas universitarias de sólo segundo ciclo y equivalentes	100,0%	53,7%	46,3%
	Programas oficiales de especialización profesinal	100,0%	48,5%	51,5%
	Enseñanza universitaria de tercer ciclo	100,0%	71,1%	28,9%
Analfabetos	100,0%	41,2%	58,8%	



Población activa por sexo y nivel de estudios- Estado

Indicadores	Nivel Formativo	Total	HOMBRES	MUJERES
Activos epa (miles)	Total	22.972,5	12.833,2	10.139,4
	Educación primaria	577,4	365,6	211,9
	Enseñanzas iniciales para adultos	2.740,8	1.721,9	1.018,9
	Progr insercion laboral sin necesidad de educ secundaria	15,1	9,3	5,7
	Educación secundaria obligatoria	708,9	473,1	235,8
	Educación secundaria de adultos	5.933,3	3.571,0	2.362,3
	Progr insercion laboral que necesita educ secundaria	74,0	37,0	37,1
	Enseñanzas de bachillerato	3.475,9	1.883,9	1.592,1
	Enseñanzas de grado medio de FP artes plásticas y diseño	1.921,4	1.012,3	909,1
	Enseñanzas de de grado medio de música y danza	9,7	4,3	5,4
	Garantía social/Iniciacion profesional	6,2	4,7	1,5
	Progr insercion laboral que necesita educ secundaria 2ª etapa	11,0	8,0	3,0
	Enseñanzas de grado super de FP, artes plásticas y diseño	2.267,9	1.313,4	954,5
	Títulos propios de universidades que no sean de postgrado	23,6	12,3	11,3
	Progr insercion laboral que necesita form profesional	8,7	4,3	4,4
	Enseñanzas universitarias de primer ciclo y equivalentes	2.186,6	876,2	1.310,4
	Enseñanzas universitarias de sólo segundo ciclo y equivalentes	2.694,8	1.361,4	1.333,4
	Programas oficiales de especialización profesinal	71,0	33,2	37,7
	Enseñanza universitaria de tercer ciclo	138,4	83,5	54,8
	Analfabetos	107,8	57,7	50,1
Distribución por sexos	Total			
	Educación primaria	100,0%	63,3%	36,7%
	Enseñanzas iniciales para adultos	100,0%	62,8%	37,2%
	Progr insercion laboral sin necesidad de educ secundaria	100,0%	62,0%	38,0%
	Educación secundaria obligatoria	100,0%	66,7%	33,3%
	Educación secundaria de adultos	100,0%	60,2%	39,8%
	Progr insercion laboral que necesita educ secundaria	100,0%	49,9%	50,1%
	Enseñanzas de bachillerato	100,0%	54,2%	45,8%
	Enseñanzas de grado medio de FP artes plásticas y diseño	100,0%	52,7%	47,3%
	Enseñanzas de de grado medio de música y danza	100,0%	44,2%	55,8%
	Garantía social/Iniciacion profesional	100,0%	76,1%	23,9%
	Progr insercion laboral que necesita educ secundaria 2ª etapa	100,0%	72,9%	27,1%
	Enseñanzas de grado super de FP, artes plásticas y diseño	100,0%	57,9%	42,1%
	Títulos propios de universidades que no sean de postgrado	100,0%	52,0%	48,0%
	Progr insercion laboral que necesita form profesional	100,0%	49,8%	50,2%
	Enseñanzas universitarias de primer ciclo y equivalentes	100,0%	40,1%	59,9%
	Enseñanzas universitarias de sólo segundo ciclo y equivalentes	100,0%	50,5%	49,5%
	Programas oficiales de especialización profesinal	100,0%	46,8%	53,2%
	Enseñanza universitaria de tercer ciclo	100,0%	60,4%	39,6%
	Analfabetos	100,0%	53,5%	46,5%



3.- Población Ocupada

“Es la formada por todas aquellas personas de 16 o más años que durante la semana de referencia han tenido un trabajo por cuenta ajena o ejercido una actividad por cuenta propia (...)”





Población ocupada por sexo y edad

Ocupados epa (miles)-CANARIAS					
Edad quinquenal	Total	HOMBRES	MUJERES	HOMBRES	MUJERES
Total	798,2	447,8	350,5	100,0%	100,0%
Menor de 20	8,7	5,2	3,5	1,2%	1,0%
Entre 20 y 24	45,4	23,3	22,0	5,2%	6,3%
Entre 25 y 29	101,8	51,0	50,8	11,4%	14,5%
Entre 30 y 34	121,2	61,9	59,3	13,8%	16,9%
Entre 35 y 39	126,9	69,4	57,4	15,5%	16,4%
Entre 40 y 44	122,1	67,0	55,1	15,0%	15,7%
Entre 45 y 49	102,7	61,0	41,7	13,6%	11,9%
Entre 50 y 54	79,7	49,2	30,4	11,0%	8,7%
Entre 55 y 59	49,6	31,0	18,5	6,9%	5,3%
Entre 60 y 64	30,8	21,8	9,0	4,9%	2,6%
65 o mas	9,5	6,8	2,6	1,5%	0,8%

Ocupados epa (miles)-ESTADO					
Edad quinquenal	Total	HOMBRES	MUJERES	HOMBRES	MUJERES
Total	18.645,9	10.440,6	8.205,3	100,0%	100,0%
Menor de 20	160,9	101,9	58,9	1,0%	0,7%
Entre 20 y 24	1.112,1	574,6	537,5	5,5%	6,6%
Entre 25 y 29	2.244,6	1.162,7	1.082,0	11,1%	13,2%
Entre 30 y 34	2.902,8	1.602,5	1.300,3	15,3%	15,8%
Entre 35 y 39	2.815,8	1.584,9	1.230,9	15,2%	15,0%
Entre 40 y 44	2.680,6	1.486,3	1.194,3	14,2%	14,6%
Entre 45 y 49	2.415,5	1.355,9	1.059,6	13,0%	12,9%
Entre 50 y 54	1.980,6	1.136,5	844,1	10,9%	10,3%
Entre 55 y 59	1.412,6	865,9	546,6	8,3%	6,7%
Entre 60 y 64	758,8	472,3	286,5	4,5%	3,5%
65 o mas	161,7	97,1	64,5	0,9%	0,8%



Población ocupada por sexo y formación

Nivel Formativo	Ocupados epa (miles) -CANARIAS				
	Total	HOMBRES	MUJERES	HOMBRES	MUJERES
Total	798,3	447,8	350,5	100,0%	100,0%
Educación primaria	33,3	20,5	12,8	4,6%	3,7%
Enseñanzas iniciales para adultos	92,8	59,3	33,5	13,3%	9,6%
Progr insercion laboral sin necesidad de educ secundaria	0,2		0,2		0,0%
Educación secundaria obligatoria	13,3	7,4	5,9	1,7%	1,7%
Educación secundaria de adultos	212,8	128,0	84,8	28,1%	23,8%
Progr insercion laboral que necesita educ secundaria	5,3	2,7	2,5	0,6%	0,7%
Enseñanzas de bachillerato	133,6	76,4	57,2	17,2%	16,4%
Enseñanzas de grado medio de FP artes plásticas y diseño	71,4	37,6	33,8	8,5%	9,7%
Enseñanzas de de grado medio de música y danza	1,0	0,5	0,5	0,1%	0,1%
Prog insercion laboral que necesita educ secundaria 2ª etapa	0,8	0,1	0,7	0,0%	0,2%
Enseñanzas de grado super de FP, artes plásticas y diseño	75,3	40,4	34,9	9,1%	10,0%
Títulos propios de universidades que no sean de postgrado	0,9	0,4	0,4	0,1%	0,1%
Enseñanzas universitarias de primer ciclo y equivalentes	76,2	28,6	47,5	6,4%	13,6%
Enseñanzas universitarias de sólo segundo ciclo y equivalentes	75,4	42,0	33,4	9,5%	9,6%
Programas oficiales de especialización profesinal	2,4	1,1	1,2	0,3%	0,3%
Enseñanza universitaria de tercer ciclo	3,0	2,3	0,7	0,5%	0,2%
Analfabetos	0,8	0,3	0,5	0,1%	0,1%

Nivel Formativo	Ocupados epa (miles) -ESTADO				
	Total	HOMBRES	MUJERES	HOMBRES	MUJERES
Total	18.645,9	10.440,6	8.205,3	100,0%	100,0%
Educación primaria	380,6	238,3	142,3	2,3%	1,7%
Enseñanzas iniciales para adultos	2.005,2	1.251,0	754,2	12,0%	9,2%
Progr insercion laboral sin necesidad de educ secundaria	10,2	6,8	3,4	0,1%	0,0%
Educación secundaria obligatoria	443,8	303,1	140,7	2,9%	1,7%
Educación secundaria de adultos	4.591,6	2.817,4	1.774,2	26,6%	21,3%
Progr insercion laboral que necesita educ secundaria	57,6	29,0	28,5	0,3%	0,3%
Enseñanzas de bachillerato	2.860,9	1.572,5	1.288,4	15,1%	15,8%
Enseñanzas de grado medio de FP artes plásticas y diseño	1.575,8	835,2	740,6	8,0%	9,1%
Enseñanzas de de grado medio de música y danza	9,3	4,1	5,1	0,0%	0,1%
Garantía social/Iniciacion profesional	4,4	3,1	1,2	0,0%	0,0%
Prog insercion laboral que necesita educ secundaria 2ª etapa	7,4	5,2	2,2	0,1%	0,0%
Enseñanzas de grado super de FP, artes plásticas y diseño	1.963,1	1.150,3	812,8	11,1%	10,0%
Títulos propios de universidades que no sean de postgrado	22,2	12,3	10,0	0,1%	0,1%
Progr insercion laboral que necesita form profesional	8,0	4,1	4,0	0,0%	0,0%
Enseñanzas universitarias de primer ciclo y equivalentes	1.967,8	788,9	1.178,9	7,6%	14,4%
Enseñanzas universitarias de sólo segundo ciclo y equivalentes	2.473,2	1.270,8	1.202,4	12,2%	14,7%
Programas oficiales de especialización profesinal	70,3	33,0	37,3	0,3%	0,5%
Enseñanza universitaria de tercer ciclo	135,8	82,6	53,2	0,8%	0,7%
Analfabetos	58,5	32,8	25,8	0,3%	0,3%



Población ocupada por sexo y situación profesional

Situación Profesional	Ocupados epa (miles)-CANARIAS				
	Total	HOMBRES	MUJERES	HOMBRES	MUJERES
Total	798,2	447,8	350,5	100,0%	100,0%
Empresario con asalariados	39,8	28,7	11,1	6,4%	3,2%
Trabajador independiente o empresario sin asal.	75,6	50,4	25,1	11,3%	7,2%
Miembro de una cooperativa	0,7	0,6	0,2	0,1%	0,0%
Ayuda en la empresa o negocio familiar	7,1	1,4	5,7	0,3%	1,6%
Asalariado sector público	138,9	68,1	70,8	15,2%	20,2%
Asalariado sector privado	536,1	298,5	237,6	66,7%	67,8%

Situación Profesional	Ocupados epa (miles)-ESTADO				
	Total	HOMBRES	MUJERES	HOMBRES	MUJERES
Total	18.645,9	10.440,6	8.205,3	100,0%	100,0%
Empresario con asalariados	1.051,0	750,6	300,5	7,2%	3,7%
Trabajador independiente o empresario sin asal.	1.893,2	1.238,0	655,2	11,9%	8,0%
Miembro de una cooperativa	37,5	25,9	11,6	0,2%	0,1%
Ayuda en la empresa o negocio familiar	158,9	72,5	86,4	0,7%	1,1%
Asalariado sector público	3.065,7	1.427,5	1.638,2	13,7%	20,0%
Asalariado sector privado	12.427,0	6.916,8	5.510,2	66,2%	67,2%
Otra situación	12,6	9,4	3,3	0,1%	0,0%



Población ocupada por sexo y tipo de jornada

Tipo de Jornada- CANARIAS	Total	HOMBRES		MUJERES	
	Ocupados asalariados	Ocupados asalariados	Distribución por sexos	Ocupados asalariados	Distribución por sexos
Total	675,0	366,6	100,00%	308,4	100,00%
Completa	592,2	342,6	93,44%	249,7	80,95%
Parcial	82,8	24,0	6,56%	58,7	19,05%

Tipo de Jornada- ESTADO	Total	HOMBRES		MUJERES	
	Ocupados asalariados	Ocupados asalariados	Distribución por sexo	Ocupados asalariados	Distribución por sexo
Total	15.492,6	8.344,2	100,00%	7.148,4	100,00%
Completa	13.344,0	7.909,4	94,79%	5.434,6	76,02%
Parcial	2.148,6	434,8	5,21%	1.713,8	23,98%



Asalariados por cuenta propia por sexo y sector

CANARIAS	Sector económico CNAE09	Ocupados epa (miles) por cuenta propia	Distribución por sexos
Total		115,4	
	Total	79,2	100,0
	AGRICULTURA	3,6	4,5
	INDUSTRIA	6,1	7,7
HOMBRES	CONSTRUCCION	17,6	22,2
	COMERCIO	20,2	25,5
	HOSTELERIA	7,2	9,1
	RESTO DE SERVICIOS	24,4	30,8
	Total	36,2	100,0
	AGRICULTURA	1,1	3,1
	INDUSTRIA	1,6	4,4
MUJERES	CONSTRUCCION	0,5	1,4
	COMERCIO	10,7	29,5
	HOSTELERIA	4,6	12,7
	RESTO DE SERVICIOS	17,7	48,8

ESTADO	Sector económico CNAE09	Ocupados epa (miles) por cuenta propia	Distribución por sexos
Total		2.944,3	
	Total	1.988,6	100,0
	AGRICULTURA	227,8	11,5
	INDUSTRIA	228,0	11,5
HOMBRES	CONSTRUCCION	400,3	20,1
	COMERCIO	401,8	20,2
	HOSTELERIA	170,3	8,6
	RESTO DE SERVICIOS	560,4	28,2
	Total	955,7	100,0
	AGRICULTURA	86,5	9,1
	INDUSTRIA	51,2	5,4
MUJERES	CONSTRUCCION	18,6	1,9
	COMERCIO	287,9	30,1
	HOSTELERIA	130,9	13,7
	RESTO DE SERVICIOS	380,7	39,8



Contratos últimos 12 meses por sexo y edad, Canarias

Edad quinquenal	Total	Contratos		HOMBRES	MUJERES
		HOMBRES	MUJERES		
Total	538.623	268.461	270.162	100,0%	100,0%
Menor de 20	19.522	9.387	10.135	3,5%	3,8%
Entre 20 y 24	91.522	42.456	49.066	15,8%	18,2%
Entre 25 y 29	103.754	51.386	52.368	19,1%	19,4%
Entre 30 y 34	92.557	48.376	44.181	18,0%	16,4%
Entre 35 y 39	80.102	41.491	38.611	15,5%	14,3%
Entre 40 y 44	62.742	30.812	31.930	11,5%	11,8%
Entre 45 y 49	44.037	21.166	22.871	7,9%	8,5%
Entre 50 y 54	25.388	12.248	13.140	4,6%	4,9%
Entre 55 y 59	12.521	7.104	5.417	2,6%	2,0%
Entre 60 y 64	5.565	3.430	2.135	1,3%	0,8%
65 o mas	913	605	308	0,2%	0,1%

Contratos últimos 12 meses por sexo y sector, Canarias

Sector económico CNAE 2009	Total	Contratos		HOMBRES	MUJERES
		HOMBRES	MUJERES		
Total	538.623	268.461	270.162	100,0%	100,0%
AGRICULTURA	9.930	6.536	3.394	2,4%	1,3%
INDUSTRIA	15.666	11.912	3.754	4,4%	1,4%
CONSTRUCCION	61.502	58.177	3.325	21,7%	1,2%
COMERCIO	65.723	25.996	39.727	9,7%	14,7%
HOSTELERIA	101.143	47.845	53.298	17,8%	19,7%
RESTO DE SERVICIOS	284.659	117.995	166.664	44,0%	61,7%



Contratos últimos 12 meses por sexo y formación, Canarias

agrupación nivel de estudios	Total	Contratos		HOMBRES	MUJERES
		HOMBRES	MUJERES		
Total	538.623	268.461	270.162	100,0%	100,0%
Educación primaria	42.195	22.272	19.923	8,3%	7,4%
Educación secundaria	362.364	185.040	177.324	68,9%	65,6%
Formación Profesional	51.252	22.115	29.137	8,2%	10,8%
Estudios Universitarios	35.822	13.429	22.393	5,0%	8,3%
Analfabetos	46.990	25.605	21.385	9,5%	7,9%



Datos salariales

Ganancia media anual por sexo y edad

	Ambos sexos	Mujeres	Varones	Diferencia (%)*
Total Nacional				
Todas las edades	20.390,35	16.943,89	22.780,29	-25,6
Menos de 25 años	12.441,85	10.644,17	13.717,86	-22,4
De 25 a 34 años	17.879,11	15.752,61	19.630,43	-19,8
De 35 a 44 años	21.519,83	17.960,66	24.055,14	-25,3
De 45 a 54 años	23.691,53	19.223,39	26.492,27	-27,4
55 y más años	23.814,81	18.729,01	26.129,59	-28,3
Canarias				
Todas las edades	17.189,07	15.721,06	18.196,14	-13,6
Menos de 25 años	-11.682,11	-10.516,28	-12.494,65	-15,8
De 25 a 34 años	15.092,59	14.303,84	15.751,70	-9,2
De 35 a 44 años	18.441,47	17.150,93	19.322,48	-11,2
De 45 a 54 años	20.116,66	17.601,21	21.789,98	-19,2
55 y más años	19.205,72	-18.333,99	19.516,76	-193,9

*Porcentaje en el que el salario bruto anual femenino es menor que el masculino.

Las celdas en rojo y con un signo “-” indica que el número de observaciones muestrales está comprendido entre 100 y 500, por lo que la cifra es poco significativa.

En todas las CC.AA. el salario medio bruto anual es menor en las mujeres pero las diferencias por sexos son menores en Canarias (13,6%) situándose en el extremo opuesto Aragón (31,1%)

Unidad: euros



Ganancia media anual por sexo y ocupación

	Ambos sexos	Mujeres	Varones	Diferencia (%)*
Total Nacional				
TODAS LAS OCUPACIONES	20.390,35	16.943,89	22.780,29	-25,6
ALTA	30.146,74	24.902,71	34.487,07	-27,8
MEDIA	17.083,28	14.074,26	19.517,66	-27,9
BAJA	15.980,46	11.797,96	17.729,44	-33,5
Canarias				
TODAS LAS OCUPACIONES	17.189,07	15.721,06	18.196,14	-13,6
ALTA	27.492,82	24.316,25	30.598,99	-20,5
MEDIA	15.206,82	13.436,62	16.572,00	-18,9
BAJA	13.669,15	11.887,29	14.387,74	-17,4

*Porcentaje en el que el salario bruto anual femenino es menor que el masculino.

Unidad: euros

La clasificación de las ocupaciones en Alta, Media y Baja constituye una agregación de la Clasificación Nacional de Ocupaciones. Resumidamente, hace referencia a los niveles de cualificación necesarios en dichas ocupaciones.

Ver detalle en:

<http://www.ine.es/jaxi/menu.do?type=pcaxis&path=%2Ft22/p133&file=inebase&L=0>



4.- Población Parada

“Se considerarán paradas a todas las personas de 16 o más años que reúnan simultáneamente las siguientes condiciones:

- sin trabajo, es decir, que no hayan tenido un empleo por cuenta ajena ni por cuenta propia durante la semana de referencia.*
- en busca de trabajo, es decir, que hayan tomado medidas concretas para buscar un trabajo por cuenta ajena o hayan hecho gestiones para establecerse por su cuenta durante el mes precedente.*
- disponibles para trabajar, es decir, en condiciones de comenzar a hacerlo en un plazo de dos semanas a partir del domingo de la semana de referencia. (...)*”





Población parada por sexo y edad

CANARIAS		Parados epa (miles)	Distribución por sexos
	Edad quinquenal		
Total		293,8	
HOMBRES	Total	163,7	100,0%
	Menor de 20	7,0	4,3%
	Entre 20 y 24	20,4	12,5%
	Entre 25 y 29	23,7	14,4%
	Entre 30 y 34	28,0	17,1%
	Entre 35 y 39	23,2	14,1%
	Entre 40 y 44	21,5	13,1%
	Entre 45 y 49	14,7	9,0%
	Entre 50 y 54	10,7	6,5%
	Entre 55 y 59	10,0	6,1%
	Entre 60 y 64	4,0	2,4%
	65 o mas	0,6	0,4%
	Total		130,1
MUJERES	Menor de 20	6,2	4,8%
	Entre 20 y 24	19,2	14,8%
	Entre 25 y 29	15,0	11,6%
	Entre 30 y 34	19,2	14,7%
	Entre 35 y 39	19,1	14,7%
	Entre 40 y 44	17,6	13,5%
	Entre 45 y 49	14,5	11,1%
	Entre 50 y 54	11,1	8,5%
	Entre 55 y 59	6,5	5,0%
	Entre 60 y 64	1,7	1,3%

Sexo		Parados epa (miles)	Distribución por sexos
	Edad quinquenal		
Total		4.326,5	
HOMBRES	Total	2.392,5	100,0%
	Menor de 20	135,5	5,7%
	Entre 20 y 24	334,2	14,0%
	Entre 25 y 29	389,1	16,3%
	Entre 30 y 34	351,2	14,7%
	Entre 35 y 39	327,4	13,7%
	Entre 40 y 44	274,7	11,5%
	Entre 45 y 49	212,8	8,9%
	Entre 50 y 54	171,4	7,2%
	Entre 55 y 59	123,7	5,2%
	Entre 60 y 64	66,0	2,8%
	65 o mas	6,6	0,3%
	Total		1.934,0
MUJERES	Menor de 20	82,9	4,3%
	Entre 20 y 24	263,8	13,6%
	Entre 25 y 29	313,4	16,2%
	Entre 30 y 34	301,3	15,6%
	Entre 35 y 39	278,7	14,4%
	Entre 40 y 44	236,1	12,2%
	Entre 45 y 49	191,6	9,9%
	Entre 50 y 54	132,7	6,9%
	Entre 55 y 59	95,0	4,9%
	Entre 60 y 64	37,6	1,9%
65 o mas	1,0	0,1%	



Mujeres paradas con experiencia laboral según actividad, Canarias

Actividad en el empleo anterior (3 dígitos) CNAE 09	Paradas epa (miles)	Porcentaje
Total	66,9	100,0%
Hoteles y alojamientos similares	6,9	10,3%
Administración Pública y de la política económica y social	6,4	9,6%
Comercio al por menor de otros artículos en establecimientos especializados	6,3	9,4%
Comercio al por menor en establecimientos no especializados	5,7	8,5%
Restaurantes y puestos de comidas	5,0	7,5%
Actividades de limpieza	3,8	5,6%
Actividades de los hogares como empleadores de personal doméstico	2,9	4,4%
Comercio al por menor de otros artículos de uso doméstico en establecimientos especializados	2,0	3,0%
Actividades hospitalarias	2,0	3,0%
Otros servicios personales	1,5	2,2%
Actividades inmobiliarias por cuenta de terceros	1,4	2,2%
Alojamientos turísticos y otros alojamientos de corta estancia	1,3	2,0%
Educación primaria	1,1	1,7%
Actividades auxiliares a la educación	1,1	1,6%
Cultivos no perennes	1,0	1,5%
Fabricación de productos de molinería, almidones y productos amiláceos	1,0	1,5%
Actividades recreativas y de entretenimiento	1,0	1,4%
Actividades anexas al transporte	0,8	1,2%
Construcción de edificios	0,8	1,2%
Otras actividades de servicios sociales sin alojamiento	0,7	1,1%
Producción agrícola combinada con la producción ganadera	0,7	1,0%
Actividades de contabilidad, teneduría de libros, auditoría y asesoría fiscal	0,7	1,0%
Comercio al por menor de productos alimenticios, bebidas y tabaco en establecimientos especializados	0,7	1,0%
Alquiler de vehículos de motor	0,6	0,8%
Otra educación	0,5	0,8%

Se han seleccionado las 25 ramas de actividad más representativas



5.- Población Inactiva

“La población económicamente inactiva abarca a todas las personas de 16 o más años, no clasificadas como ocupadas ni paradas ni población contada aparte durante la semana de referencia.

Comprende las siguientes categorías funcionales:

- personas que se ocupan de su hogar: personas que, sin ejercer ninguna actividad económica, se dedican a cuidar sus propios hogares; por ejemplo, amas de casa y otros familiares que se encargan del cuidado de la casa y de los niños.*
- estudiantes: personas que, sin ejercer ninguna actividad económica, reciben una instrucción sistemática en cualquier grado de educación.*
- jubilados o prejubilados: personas que han tenido una actividad económica anterior y que por edad u otras causas la han abandonado, percibiendo una pensión (o unos ingresos de prejubilación) con motivo de su actividad anterior.*
- personas que perciben una pensión distinta de la de jubilación y de prejubilación.*
- personas que realizan sin remuneración trabajos sociales, actividades de tipo benéfico, etc. (excluidas las que son ayudas familiares).*
- incapacitados para trabajar.*
- otra situación: personas que, sin ejercer ninguna actividad económica, reciben ayuda pública o privada y todas aquéllas que no estén incluidas en ninguna de las categorías anteriores, por ejemplo los rentistas (...)*





Población inactiva por sexo y edad

CANARIAS	Edad quinquenal	Inactivos (miles)	Distribución por sexos
Total		644,8	
HOMBRES	Total	251,4	100,0%
	Menor de 20	33,9	13,5%
	Entre 20 y 24	21,8	8,7%
	Entre 25 y 29	8,2	3,2%
	Entre 30 y 34	8,6	3,4%
	Entre 35 y 39	10,5	4,2%
	Entre 40 y 44	7,2	2,9%
	Entre 45 y 49	7,4	2,9%
	Entre 50 y 54	7,1	2,8%
	Entre 55 y 59	14,4	5,7%
	Entre 60 y 64	21,8	8,7%
	65 o mas	110,6	44,0%
MUJERES	Total	393,5	100,0%
	Menor de 20	34,0	8,6%
	Entre 20 y 24	23,6	6,0%
	Entre 25 y 29	15,8	4,0%
	Entre 30 y 34	15,0	3,8%
	Entre 35 y 39	20,0	5,1%
	Entre 40 y 44	18,4	4,7%
	Entre 45 y 49	24,8	6,3%
	Entre 50 y 54	24,7	6,3%
	Entre 55 y 59	31,3	8,0%
	Entre 60 y 64	39,3	10,0%
	65 o mas	146,6	37,2%

ESTADO	Edad quinquenal	Población total epa	Disribución por sexos
Total		15.470,7	
HOMBRES	Total	6.000,0	100,0%
	Menor de 20	692,9	11,5%
	Entre 20 y 24	429,8	7,2%
	Entre 25 y 29	181,6	3,0%
	Entre 30 y 34	127,2	2,1%
	Entre 35 y 39	113,7	1,9%
	Entre 40 y 44	118,6	2,0%
	Entre 45 y 49	137,3	2,3%
	Entre 50 y 54	173,7	2,9%
	Entre 55 y 59	272,9	4,5%
	Entre 60 y 64	614,2	10,2%
	65 o mas	3.138,1	52,3%
MUJERES	Total	9.470,7	100,0%
	Menor de 20	739,5	7,8%
	Entre 20 y 24	486,9	5,1%
	Entre 25 y 29	264,5	2,8%
	Entre 30 y 34	345,4	3,6%
	Entre 35 y 39	396,2	4,2%
	Entre 40 y 44	391,9	4,1%
	Entre 45 y 49	451,4	4,8%
	Entre 50 y 54	537,3	5,7%
	Entre 55 y 59	677,7	7,2%
	Entre 60 y 64	917,2	9,7%
	65 o mas	4.262,6	45,0%

ANÁLISIS DE LA CONTRATACIÓN EN CANARIAS DURANTE 2009 DESDE LA PERSPECTIVA DE GÉNERO:

Algunas conclusiones:

***Espacio:** como tendencia general, existe mayoría de contratos femeninos en municipios rurales y turísticos. Esto se debe al tipo de ocupación que predomina en ellos: las relacionadas con la agricultura y buena parte de los servicios que están más feminizados. En 2009, el 50,2% de los contratos realizados fueron firmados por mujeres. En el 28,4% de los municipios canarios la contratación femenina superó el 50%. Respecto a 2008, creció el peso de la contratación femenina en un punto.

***Perfil:**

- Existe mayor igualdad en el porcentaje de contratados por sexo en dos grupos de edad (20-29) y (40-54) coincidiendo con los momentos “pre” y “post” nacimiento de los hijos; a medida que se avanza en edad es menos probable encontrar un contrato firmado por mujeres: el colectivo de mujeres mayores de 55 años es de especial dificultad para la inserción laboral.

-Atendiendo a la nacionalidad existe una amplia mayoría de hombres contratados entre aquellos que proceden de Asia y África. La mayoría femenina se produce, en términos generales, entre las contratadas originarias de los países de recientemente incorporados a la UE y de Estados Unidos y Canadá. Existe un reparto al 50% entre los españoles y entre aquellos colectivos procedentes de América Latina.

***Ocupación:** existe una clara concentración de los contratos femeninos ya que el 56,3% de ellos fueron en sólo tres ocupaciones: personal de limpieza, dependientes de comercio y camareras. El 40% de los contratos firmados por mujeres el pasado año fue en empresas de más de 100 trabajadores mientras que, en el caso de los hombres, esta cifra sólo llega al 29,4%.

***Sector:** destaca la escasa presencia de las mujeres en la contratación de los sectores construcción, pesca e industria. Las mujeres predominaron en los contratos realizados en Sanidad, Educación, Comercio y Personal Doméstico.

***Calidad del empleo:** el 58% de los contratos firmados por mujeres en 2009 eran de duración inferior a seis meses (47% en el caso de los hombres). El 47% del total de contratos indefinidos fueron firmados por mujeres.